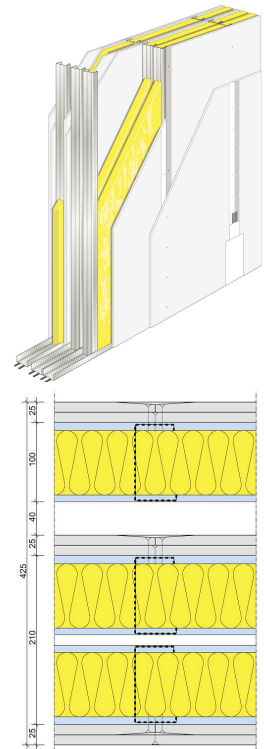


GF 425/2.100-100.2.AA-100.2.A

Gyproc® Classic
Wandenboeknummer 205

Overzicht

Systeemcode:	GF 425/2.100-100.2.AA-100.2.A
Luchtgeluidisolatie R_w :	74 dB
Luchtgeluidisolatie $D_{nT,A,k}$:	65 dB
Brandwerendheid:	60 minuten ¹
Wandhoogte toepassingsgebied I:	4250 mm
Wandhoogte toepassingsgebied I i.c.m. brand:	4250 mm
Wandhoogte toepassingsgebied II:	3500 mm
Stootvastheid klasse:	2
Wanddikte:	425 mm
Beplating:	2x Gyproc A® 12,5 (x3)
Profielen:	--
Minerale wol:	3x 90 mm ISOVER® Sonepanel
Gewicht:	69 kg/m ²
Activ'Air:	Nee
Remontabel:	Nee

**Dé basiswand met goede geluidsisolatie en brandwerendheid.**

- Snel een vlak en glad afgewerkte wand.
- Goede prestaties op gebied van brand en geluid.
- Economische oplossing.
- Ook verkrijgbaar met Gyproc® Regips® A.

Voor scheidingswanden in binnenruimtes waar goede prestaties nodig zijn op het gebied van geluidsisolatie en brandwerendheid. De Gyproc® Classic wanden zijn zeer geschikt voor het flexibel inrichten van kantoren, winkels, hotels, ziekenhuizen en appartementen, zowel nieuwbouw als renovatie. Gyproc® Classic wandsystemen zijn opgebouwd uit Gyproc® A gipskartonplaten en Gyproc® GypFrame® profielen. De wandsystemen zijn licht in montage, droog en snel te monteren en geven een vlak eindresultaat.

Technische specificaties

Geluidsisolatie

Voor de geluidsisolatie van deze scheidingswand Gyproc® Classic - GF 425/2.100-100.2.AA-100.2.A geldt $R_w = 74$ dB. De luchtgeluidsisolatie R_w van de Gyproc® wanden is vastgelegd in diverse geluidsrapporten. De luchtgeluidsisolatiemetingen zijn uitgevoerd conform NEN-EN-ISO-140-3, terwijl de ééngetalswaarde R_w is bepaald conform NEN-EN-ISO-717. Bij dit systeem is de luchtgeluidsisolatie R_w de laboratoriumwaarde. Om te komen tot de praktijk waarde R'_w wordt de R_w verminderd met 5 dB, een veel voorkomend praktijkverlies. De vermelde $D_{nT,A,k}$ -waarden zijn in de praktijk te verwachten waarden waarbij voor de bepaling is uitgegaan van een praktijkverlies van 5 dB. De daadwerkelijke praktijkwaarden zijn afhankelijk van de projectspecifieke omstandigheden.

Brandwerendheid

De brandwerendheid van deze Gyproc® Classic - GF 425/2.100-100.2.AA-100.2.A bedraagt 60 minuten.

De brandwerendheid van de Gyproc® wanden is vastgelegd in diverse brandrapporten. Voor Gyproc® wanden is het criterium 'thermische isolatie betrokken op de temperatuur', zoals genoemd in NEN 6069, veelal maatgevend. Hierbij mag de temperatuurstijging aan de niet direct verhitte wandzijde gemiddeld 140°C en de maximale temperatuurstijging op enig punt 180°C bedragen. Bij scheidingswanden waarbij wij een grotere brandwerende wandhoogte aangeven dan de veel gebruikte testhoogte van 3000 mm, wordt gebruik gemaakt van de uitgangspunten uit de NEN -EN 1364-1 en de gegevens uit diverse Efectis rapporten. De maximale hoogte i.c.m. de brandwerendheid wordt aangegeven op de systeempagina's.

Wandhoogte

De maximale hoogte van deze Gyproc® Classic - GF 425/2.100-100.2.AA-100.2.A bedraagt 4250 mm in toepassingsgebied 1.

Bij de bepaling van de van de maximale brandwerende wandhoogte zijn wij uitgegaan van toepassingsgebied 1 (conform DIN 18183).

Deze maximale wandhoogte is bepaald conform DIN 18183. Hierin worden twee toepassingsgebieden onderscheiden, waarbij het aantal aanwezige personen in de betreffende ruimte maatgevend is:

- Toepassingsgebied I: Wanden in gebieden met weinig mensen, zoals woonkamers, hotels, ziekenhuiskamers en kantoren.
- Toepassingsgebied II: Wanden in gebieden met veel mensen, zoals aula's, auditoria en schoollokalen.

Bij de Gyproc wanden in het KOMO-attest zijn de maximale wandhoogten bepaald volgens BRL 1003.

Bij wandhoogten in de praktijk, hoger dan de gegeven maximale wandhoogten, kan de genoemde toelaatbare hoogte worden vergroot onder andere door de opbouw van het frame als volgt aan te passen:

- Door de stijlfstand te verminderen.

GF 425/2.100-100.2.AA-100.2.A

Gyproc® Classic
Wandenboeknummer 205

- En/of door de stijlen te verdubbelen door ze ruggelings of kokervormig om de 500 mm tegen elkaar te schroeven met Gyproc snelbouwparkers.
- En/of door het toepassen van Gyproc R-profielen.

Stootvastheid

De Gyproc® Classic - GF 425/2.100-100.2.AA-100.2.A is ingedeeld in klasse 2 van de Gyproc® klassen van stootvastheid. Gyproc® heeft de stootvastheid van haar systemen onderverdeeld in zeven klassen. Deze klassen van stootvastheid worden weergegeven met behulp van hamericonen in de zoektabellen van de Gyproc® wanden. Het aantal hamers staat voor de mate van stootvastheid van de wand. Hoe groter het aantal hamers, hoe groter de mate van stootvastheid. De term 'Stootvastheid' is opgebouwd uit twee belangrijke mechanische eigenschappen van de wand: De 'oppervlakte hardheid' en 'buigsterkte'. De oppervlakte hardheid heeft betrekking op de hardheid van de buitenste plaat, en de buigsterkte heeft betrekking op de weerstand tegen doorbuiging van de beplating tussen de verticale profielen.

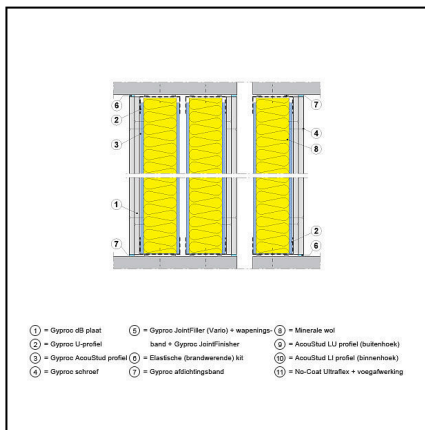
Vochtbelasting

De Gyproc® Classic - GF 425/2.100-100.2.AA-100.2.A is toepasbaar in de natte cel wanneer de beplating vervangen wordt door Gyproc® WR gipskartonbeplating van minimaal gelijke dikte.

Details en aansluitingen

Verticale doorsnede

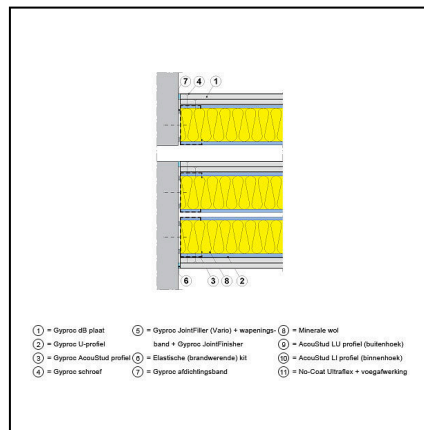
Geluiddetail



De boven- en onderaansluitingen worden afgewerkt met een elastisch blijvende (brandwerende) kit.

Horizontale doorsnede

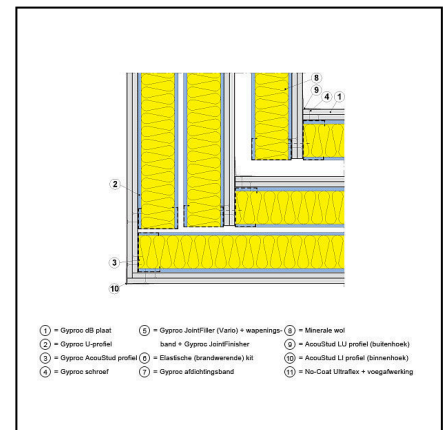
Geluiddetail



De aansluiting op de aangrenzende constructie wordt afgewerkt met elastisch blijvende (brandwerende) kit.

Hoekoplossing

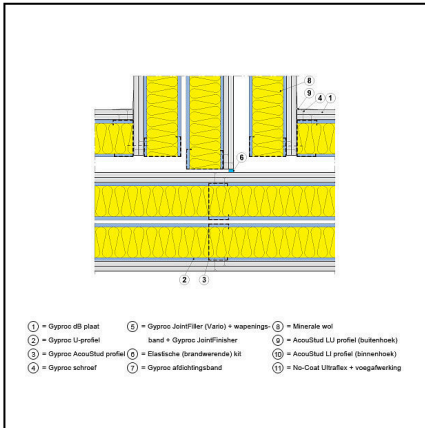
Geluiddetail



De Gyproc dB-beplating wordt in de hoeken bevestigd tegen AcouStud LI en LU profielen.

T-oplossing

Geluiddetail



De Gyproc dB-beplating van de doorlopende wand wordt onderbroken met AcouStud LI profielen.

Verwerking

GypFrame® U100 profiel

Bij het plaatsen van dit drievoudige skelet volgt u de richtlijnen zoals wij hieronder beschrijven. Bij de plaatsing van de eerste twee skeletten houdt u een tussenruimte aan van 10 mm. Dit skelet wordt vervolgens beplaat. Hierna plaatst u het derde skelet op 40 mm vanuit de beplating.

Bepaal de plaats van de wand. Teken de positie van de GypFrame U-profielen op de vloer en plafond af. De GypFrame U-profielen worden aan de achterzijde voorzien van Gyproc afdichtingsband voor een optimale geluidsisolatie. Bevestig de GypFrame U-profielen met een h.o.h.-afstand van 750 mm.

GypFrame® C100 profiel

GypFrame C-profielen op maat maken (15 mm korter dan de afstand tussen vloer en plafond). De twee buitenste GypFrame C-profielen voorzien van Gyproc afdichtingsband en om de 500 mm vastzetten. Overige GypFrame C-profielen met de opening in dezelfde richting in de GypFrame U-profielen klemmen (let op, niet schroeven). Plaats de GypFrame C-profielen met een h.o.h.-afstand van 600 mm.

Beplaten

Maak de platen op maat, dat wil zeggen 10 mm korter dan de afstand tussen vloer en plafond. Druk met behulp van een platenhevel de beplating strak tegen het plafond. Bevestig de onderste drie lagen Gyproc® A gipsplaten met Gyproc® Snelbouwschroeven 25, mm en uitsluitend tegen de GypFrame C-profielen met een h.o.h.-afstand van 750 mm. Vervolgens bevestigt u de buitenste laag Gyproc® A gipsplaten met 35 mm met een h.o.h.-afstand van 250 mm.

Schroef voor het vlakste resultaat altijd eerst aan de 'open' zijde van het GypFrame C-profiel.

Voorzieningen

Nadat u de eerste zijde heeft beplaat, kunnen alle voorzieningen zoals leidingen, elektra, achterhout en isolatiemateriaal aangebracht worden. Leidingen kunnen eenvoudig door de openingen in de GypFrame C-profielen worden gevoerd. Nadat de voorzieningen zijn aangebracht kunt u de andere wandzijde op dezelfde wijze beplaten.

Dilatatie

In de Gyproc® Classic - GF 425/2.100-100.2.AA-100.2.A dienen in de volgende gevallen dilataties te worden aangebracht:

- Ter plaatse van dilataties in de ruwbouw.
- Bij wandafmetingen groter dan 15 m¹ voor Gyproc® A gipsplaten.

Afwerken

Breng Gyproc zelfklevend wapeningsband in de AK-naden aan en vul deze met Gyproc JointFiller. Breng papieren wapeningsband aan bij kopse voegen met gesneden plaatkanten door deze in te bedden in de Gyproc JointFiller. Schroefgaatjes en eventuele beschadigingen worden op dezelfde wijze afgevoegd, echter zonder wapeningsband.

GF 425/2.100-100.2.AA-100.2.A

Gyproc® Classic
Wandenboeknummer 205

Nadat de Gyproc JointFiller is uitgehard, brengt u een toplaag aan met Gyproc Promix Elite voor een glad resultaat. Voordat u de wand gaat afwerken, het totale oppervlak voorstrijken met Gyproc Diepgrond.



Saint-Gobain Gyproc Nederland

Postbus 73
4130 EB Vianen
Gyproc Helpdesk: 0347-325 165
Fax: 0347-325 125
E-mail: info@gyproc.nl
www.gyproc.nl

01/04/2023