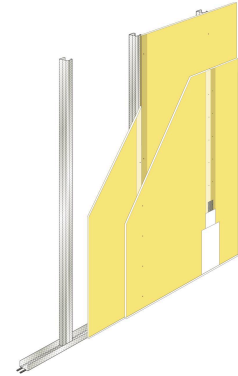


GF 150 DGS V/125.2

Gyproc® Impact D

Overzicht

Systeemcode:	GF 150 DGS V/125.2
Luchtgeluidisolatie R_w :	-- dB
Luchtgeluidisolatie $D_{nT,A,k}$:	-- dB
Brandwerendheid:	30 minuten ¹
Wandhoogte toepassingsgebied I:	4300 mm
Wandhoogte toepassingsgebied I i.c.m. brand:	4300 mm
Wandhoogte toepassingsgebied II:	3900 mm
Stootvastheid klasse:	5
Wanddikte:	150 mm
Beplating:	2x DuraGyp® Standaard 12,5
Profielen:	--
Minerale wol:	Eventueel voor betere luchtgeluidsisolatie
Gewicht:	31 kg/m ²
Activ'Air:	Nee
Remontabel:	Nee



1. Brandwerendheid: Brandhaard aan plaat-of profielzijde. Dwarsnaden tussen de platen moeten minimaal 200 verspringen.

Alle wandeigenschappen op een

hoog niveau.

- Voor ruimtes waar Gyproc® stootvastheidsklasse 3 of 5 nodig zijn.
- Extra hoge geluidsisolatie en extra brandwerend.
- Door verhoogde vochtbestendigheid ook geschikt voor toepassing in natte ruimtes zoals badkamers.

Voor scheidingswanden en voorzetwanden die tegen een stootje moeten kunnen op plaatsen waar veel mensen actief zijn. De Gyproc® Impact D wanden zijn zeer geschikt voor het flexibel inrichten van openbare gebouwen, scholen en sportclubs, zowel nieuwbouw als renovatie. Aan Gyproc® Impact D wanden (dubbel beplaat) is tot wel 80 kg te bevestigen door gebruik te maken van de Gyproc® High Performance schroeven en de Gyproc® Plaatpluggen. Gyproc® Impact D wandsystemen zijn opgebouwd uit DuraGyp® Standaard gipskartonplaten en Gyproc® GypFrame® profielen. De wandsystemen zijn licht in montage, droog en snel te monteren en geven een vlak eindresultaat.

Saint-Gobain Gyproc Nederland
Postbus 73, 4130 EB Vianen
Gyproc Helpdesk: 0347-325 165
E-mail: helpdesk@gyproc.nl

www.gyproc.nl

22/04/2024

Technische specificaties

Brandwerendheid

De brandwerendheid van deze Gyproc® Impact D - GF 150 DGS V/125.2 bedraagt 30 minuten (brandhaard aan plaat-of profielzijde).

De brandwerendheid van de Gyproc® schachtwanden is vastgelegd in diverse brandrapporten. Voor Gyproc® schachtwanden is het criterium 'thermische isolatie betrokken op de temperatuur', zoals genoemd in NEN 6069, veelal maatgevend. Hierbij mag de temperatuurstijging aan de niet direct verhitte wandzijde gemiddeld 140°C en de maximale temperatuurstijging op enig punt 180°C bedragen. Bij schachtwanden waarbij wij een grotere brandwerende wandhoogte aangeven dan de veel gebruikte testhoogte van 3000 mm, wordt gebruik gemaakt van de gegevens uit diverse Efectis rapporten. De maximale hoogte i.c.m. de brandwerendheid wordt aangegeven op de systeempagina's.

Wandhoogte

De maximale hoogte van deze Gyproc® Impact D - GF 150 DGS V/125.2 bedraagt 4300 mm in toepassingsgebied 1.

Bij de bepaling van de van de maximale brandwerende wandhoogte zijn wij uitgegaan van toepassingsgebied 1 (conform DIN 18183).

Deze maximale wandhoogte is bepaald conform DIN 18183. Hierin worden twee toepassingsgebieden onderscheiden, waarbij het aantal aanwezige personen in de betreffende ruimte maatgevend is:

- Toepassingsgebied I: Wanden in gebieden met weinig mensen, zoals woonkamers, hotels, ziekenhuiskamers en kantoren.
- Toepassingsgebied II: Wanden in gebieden met veel mensen, zoals aula's, auditoria en schoollokalen.

Bij wandhoogten in de praktijk, hoger dan de gegeven maximale wandhoogten, kan de genoemde toelaatbare hoogte worden vergroot onder andere door de opbouw van het frame als volgt aan te passen:

- Door de stijlfstand te verminderen.
- En/of door de stijlen te verdubbelen door ze ruggelings of kokervormig om de 500 mm tegen elkaar te schroeven met Gyproc snelbouwparkers.
- En/of door het toepassen van Gyproc R-profielen.

Stootvastheid

De Gyproc Impact D - GF 150 DGS V/125.2 is ingedeeld in klasse 5 van de Gyproc klassen van stootvastheid.

Gyproc heeft de stootvastheid van haar systemen onderverdeeld in zeven klassen. Deze klassen van stootvastheid worden weergegeven met behulp van hamericonen in de zoektabellen van de Gyproc wanden. Het aantal hamers staat voor de mate van stootvastheid van de wand. Hoe groter het aantal hamers, hoe groter de mate van stootvastheid.

De term 'Stootvastheid' is opgebouwd uit twee belangrijke mechanische eigenschappen van de wand:

GF 150 DGS V/125.2

Gyproc® Impact D

De 'oppervlakte hardheid' en 'buigsterkte'. De oppervlakte hardheid heeft betrekking op de hardheid van de buitenste plaat, en de buigsterkte heeft betrekking op de weerstand tegen doorbuiging van de beplating tussen de verticale profielen.

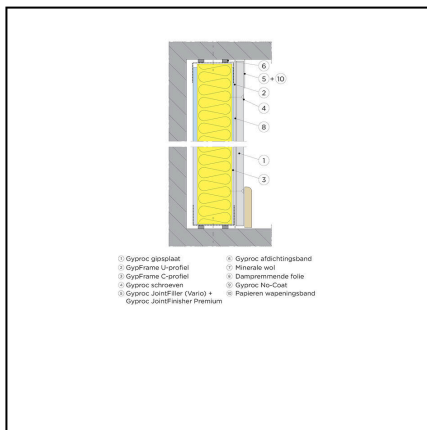
Vochtbelasting

De Gyproc® Impact D - GF 150 DGS V/125.2 is door toepassing van DuraGyp® Standaard gipsbeplating toepasbaar in de natte cellen.

Details en aansluitingen

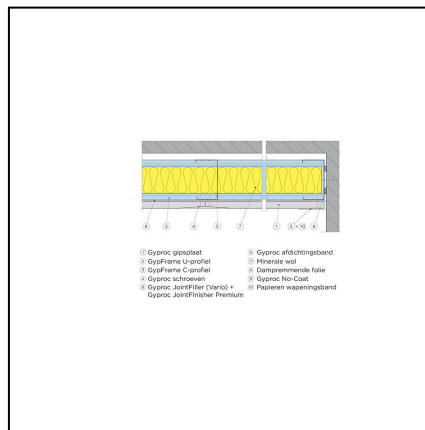
Verticale doorsnede

Standaarddetail



Horizontale doorsnede

Standaarddetail



Verwerking

GypFrame® U125 profiel

Bepaal de plaats van de wand. Teken de positie van de GypFrame U-profielen op de vloer en plafond af. De GypFrame U-profielen worden aan de achterzijde voorzien van Gyproc afdichtingsband voor een optimale geluidsisolatie. Bevestig de GypFrame U-profielen met een h.o.h.-afstand van 750 mm.

GypFrame® C125 profiel

GypFrame C-profielen op maat maken (15 mm korter dan de afstand tussen vloer en plafond). De twee buitenste GypFrame C-profielen voorzien van Gyproc afdichtingsband en om de 500 mm vastzetten. Overige GypFrame C-profielen met de opening in dezelfde richting in de GypFrame U-profielen klemmen (let op, niet schroeven). Plaats de GypFrame C-profielen met een h.o.h.-afstand van 600 mm.

Beplaten

Maak de platen op maat, dat wil zeggen 10 mm korter dan de afstand tussen vloer en plafond. Druk met behulp van een platenhevel de beplating strak tegen het plafond. Bevestig de onderste twee lagen gipsplaten met en mm uitsluitend tegen de GypFrame C-profielen met een h.o.h.-afstand van mm. Vervolgens bevestigt u de buitenste twee lagen DuraGyp® Standaard gipsplaten met Gyproc® High performance schroeven 25, op de GypFrame C-profielen met een h.o.h.-afstand van 750 mm, en de top laag met Gyproc® High performance schroeven 35 mm, met een h.o.h.-afstand van 250 mm.

Schroef voor het vlakste resultaat altijd eerst aan de 'open' zijde van het GypFrame C-profiel.

Voorzieningen

Nadat u de GypFrame profielen heeft toegepast, kunnen alle voorzieningen zoals leidingen, elektra, achterhout en isolatiemateriaal aangebracht worden. Leidingen kunnen eenvoudig door de openingen in de GypFrame C-profielen worden gevoerd. Nadat de voorzieningen zijn aangebracht kunt u de andere wandzijde op dezelfde wijze beplaten.

Dilatatie

In de Gyproc Impact D - GF 150 DGS V/125.2 dienen in de volgende gevallen dilataties te worden aangebracht:

Ter plaatse van dilataties in de ruwbouw.

Bij wandafmetingen groter dan 15 m1 voor DuraGyp Standaard gipsplaten.

Afwerken

Breng Gyproc zelfklevend wapeningsband in de AK-naden aan en vul deze met Gyproc JointFiller. Breng papieren wapeningsband aan bij kopse voegen met gesneden plaatkanten door deze in te bedden in de Gyproc JointFiller. Schroefgaatjes en eventuele beschadigingen worden op dezelfde wijze afgevoegd, echter zonder wapeningsband.

GF 150 DGS V/125.2

Gyproc® Impact D

Nadat de Gyproc JointFiller is uitgehard, brengt u een toplaag aan met Gyproc Promix Elite voor een glad resultaat. Voordat u de wand gaat afwerken, het totale oppervlak voorstrijken met Gyproc Diepgrond.



Saint-Gobain Gyproc Nederland

Postbus 73
4130 EB Vianen
Gyproc Helpdesk: 0347-325 165
Fax: 0347-325 125
E-mail: info@gyproc.nl
www.gyproc.nl

22/04/2024