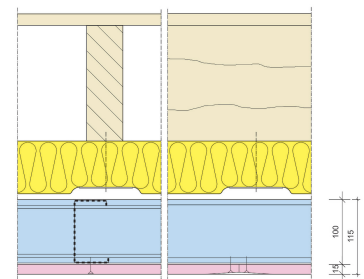
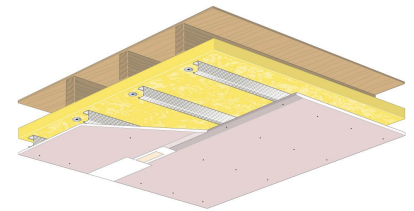


GF 115 RF P/100.1.A

Gyproc® Classic RF plafond

Overzicht

Systeemcode:	GF 115 RF P/100.1.A
Luchtgeluidisolatie $D_{nT,A,k}$:	52 dB
Contactgeluidsisolatie $L_{nT,A}$:	58 dB
Overspanning:	3200 mm
Brandwerendheid:	60 minuten ¹
Dikte:	420 mm
Beplating:	1x Gyproc RF 15
Draagsysteem:	--
Minerale wol:	1x 90 mm ISOVER® Sonepanel
Vloeropbouw:	Vloerdelen 22 mm gekantrecht. Underlayment 18 mm voorzien van messing en groef. Houten balken 175 x 75 mm, h.o.h. 750 mm.
Gewicht:	19 kg/m ²
Activ'Air:	Nee



1. Brandwerendheid i.c.m. houten vloer. Raadpleeg voor advies uw Gyproc adviseur of de Gyproc Helpdesk, telefoonnummer 0347-325 165 of per e-mail helpdesk@gyproc.nl.

Hét basis plafondstelsel met

goede geluidsisolatie en extra hoge brandwerendheid.

- Zeer brandwerend: dankzij het gebonden kristalwater en toevoeging van glasvezels in de kern.
- Geluidsisolerend: dankzij het massa-veer-massa principe.
- Licht in gewicht: overal toepasbaar, onafhankelijk van de draagconstructie.
- Vlak en glad af te werken: dankzij de afgeschuinde kanten (AK).

Wanneer een zeer hoge brandwerendheid en geluidsisolatie vereist is, worden Gyproc® Classic RF plafonds toegepast. Deze plafonds zijn snel en droog te monteren, zodat een korte doorlooptijd binnen het bouwproces gegarandeerd is.

GF 115 RF P/100.1.A

Gyproc® Classic RF plafond

Technische specificaties

Geluidsisolatie

Het karakteristieke luchtgeluidsniveaoverschil ($D_{nT,A,k}$) van het Gyproc® Classic RF plafond - GF 115 RF P/100.1.A bedraagt 52 dB. Het gewogen contactgeluidsniveau ($L_{nT,A}$) van het Gyproc® Classic RF plafond - GF 115 RF P/100.1.A bedraagt 58 dB.

De genoemde waarden zijn praktijkwaarden. Er is rekening gehouden met een praktijkverlies van 5 dB bij luchtgeluid. Bij systemen met een Rigidur E30 MF estriechvloer is uitgegaan van een praktijkverlies van 2 dB voor contactgeluid. Bij systemen zonder Rigidur E30 MF is als basis een praktijkverlies van 4 dB voor het contactgeluid aangehouden.

De geluidsisolatiewaarden zijn vastgelegd in diverse geluidmeetrappen. De metingen zijn uitgevoerd conform de EN-ISO-140-3 en de EN-ISO-140-6. In deze rapportages worden de $I_{lu;lab}$ en de $I_{co;lab}$, conform de NEN 5079 gegeven. Deze waarden zijn met behulp van de rekenregels uit de NEN 5077 en de hierboven gegeven praktijkverliezen omgezet naar de nieuwe grootheden $D_{nT,A,k}$ en de $L_{nT,A}$. De vermelde $D_{nT,A,k}$ -waarden zijn in de praktijk te verwachten waarden waarbij voor de bepaling is uitgegaan van een praktijkverlies van 5 dB. De daadwerkelijke praktijkwaarden zijn afhankelijk van de projectspecifieke omstandigheden.

Brandwerendheid

De brandwerendheid van het Gyproc® Classic RF plafond - GF 115 RF P/100.1.A bedraagt 60 minuten.

De brandwerendheid van de Gyproc® plafonds is vastgelegd in diverse brandrapporten. Voor dit Gyproc® plafond is het criterium 'thermische isolatie betrokken op de temperatuur', zoals genoemd in NEN 6069, maatgevend. Hierbij mag de temperatuurstijging aan de niet direct verhitte zijde gemiddeld 140 °C en de maximale temperatuurstijging op enig punt 180 °C bedragen.

Dilataties

In het Gyproc® Classic RF plafond - GF 115 RF P/100.1.A dienen in de volgende gevallen dilatatie te worden aangebracht:

- Ter plaatse van dilatatie in de ruwbouw.
- Bij plafondafmetingen groter dan 15 m¹ voor Gyproc® Classic RF plafond.
- Bij overgangen van grote naar kleine plafondvlakken.

Vochtbelasting

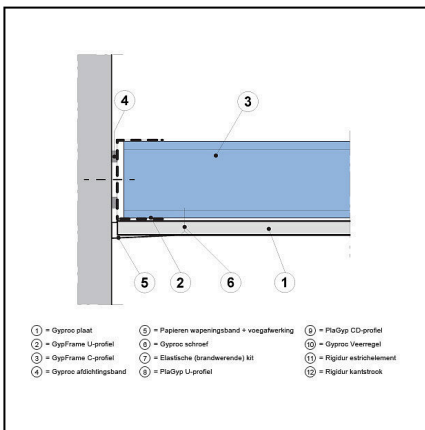
Gyproc® Classic RF plafond zijn toepasbaar in natte cellen, zoals badkamers en toiletten in de woningbouw. Bij toepassing in natte cellen met een continue hoge luchtvochtigheid zoals in ziekenhuizen, speelkeukens en sauna's zijn deze plafonds niet toepasbaar.

Voor projectgericht advies kunt u contact opnemen met uw Gyproc® adviseur of de Gyproc® helpdesk, telefoonnummer 0347 - 325 165 of per e-mail helpdesk@gyproc.nl.

Details en aansluitingen

Verticale doorsnede

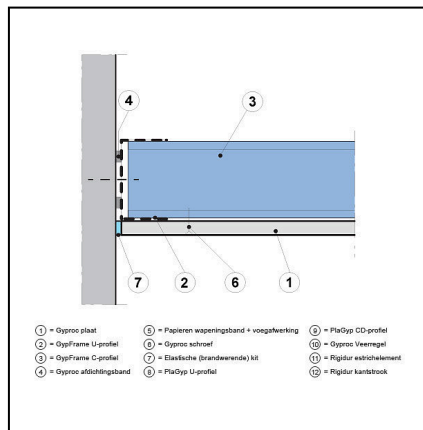
Standaarddetail



De zijaansluiting wordt afgevoegd met Gyproc JointFiller (Vario).

Verticale doorsnede

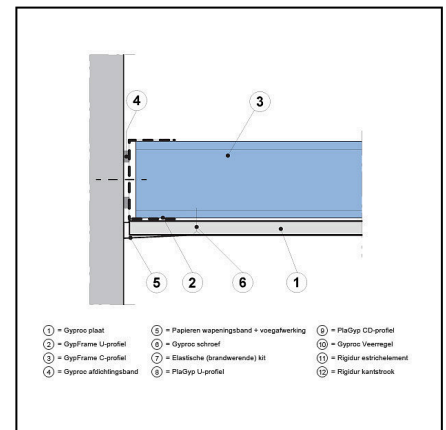
Geluiddetail



De zijaansluiting wordt afgewerkt met een elastisch blijvende (brandwerende) kit.

Verticale doorsnede

Branddetail



De zijaansluiting wordt afgevoegd met Gyproc JointFiller (Vario).

Verwerking

Gyproc Plafondsysteem

Montage Regels

Bepaal de plaats van het plafond. Teken de positie van de GypFrame U-profielen op de muur af. De GypFrame U-profielen worden aan de achterzijde voorzien van Gyproc afdichtingsband voor een optimale geluidsisolatie. Bevestig de GypFrame U-profielen met een h.o.h.-afstand van 625 mm.

Montage Stijlen

GypFrame C-profielen op maat maken (15 mm korter dan de afstand tussen de omringende muren). De twee buitenste GypFrame C-profielen voorzien van Gyproc afdichtingsband en om de 1250 mm vastzetten. Overige GypFrame C-profielen met de opening in dezelfde richting in de GypFrame U-profielen klemmen. Bevestig deze aan de GypFrame U-profielen d.m.v. Gyproc snelbouwparkers. De h.o.h.-afstand van de GypFrame C-profielen is afhankelijk van de gewenste overspanning.

Voorzieningen

Voordat u de beplating aanbrengt, kunnen alle voorzieningen zoals (elektra)leidingen en isolatiemateriaal aangebracht worden. Breng indien gewenst of benodigd isolatiemateriaal aan voor (een nog hogere) geluidsisolatie en/of brandwerendheid. Leidingen kunnen eenvoudig door de openingen in de GypFrame C-profielen worden gevoerd.

Beplaten

Maak de platen op maat, dat wil zeggen 10 mm korter dan de afstand tussen de omringende muren. Bevestig bij een enkele beplating de Gyproc RF gipsplaten met Gyproc snelbouwschroeven 25 uitsluitend tegen de GypFrame C-profielen met een h.o.h.-afstand van 170 mm.

Bevestig bij een dubbele beplating de eerste laag gipsplaten met mm uitsluitend tegen de GypFrame C-profielen met een h.o.h.-afstand van mm. Bevestig de tweede laag Gyproc RF gipsplaten met Gyproc snelbouwschroeven 25 mm uitsluitend tegen de GypFrame C-profielen met een h.o.h.-afstand van 170 mm.

Schroef voor het vlakste resultaat altijd eerst aan de 'open' zijde van het GypFrame C-profiel.

Afwerking

Gyproc heeft twee systemen ontwikkeld om STABU Afwerkingsniveau A te behalen. Hiervoor adviseren wij systemen toe te passen met een meervoudige beplating:

- Breng op de naden een laag Gyproc JointFiller aan en bed hier het Gyproc papieren wapeningsband in. Vervolgens brengt u Gyproc Finesse aan (na droging van de JointFiller) in een dikte van minimaal 2 mm. Voordat u het plafond gaat afwerken dient u het totale oppervlak voor te strijken met Gyproc Diepgrond.
- Breng op de naden een laag Gyproc JointFiller aan en bed hier het Gyproc papieren wapeningsband in. Vul de naad verder op met Gyproc JointFiller. Schroefgaatjes en eventuele beschadigingen

GF 115 RF P/100.1.A

Gyproc® Classic RF plafond

worden op dezelfde wijze afgevoegd, echter zonder wapeningsband. Nadat de Gyproc JointFiller is uitgehard, brengt u over het gehele oppervlak een toplaag aan in een dikte van 1 mm met Gyproc ProMix Elite voor een glad resultaat. Voordat u het plafond gaat afwerken dient u het totale oppervlak voor te strijken met Gyproc Diepgrond.

Afwerkingsniveau B en lager: Breng op de naden een laag Gyproc JointFiller aan en bed hier het Gyproc papieren wapeningsband in. Vul de naad verder op met Gyproc JointFiller. Schroefgaatjes en eventuele beschadigingen worden op dezelfde wijze afgevoegd, echter zonder wapeningsband. Nadat de Gyproc JointFiller is uitgehard, brengt u over de JointFiller, een toplaag aan met Gyproc ProMix Elite voor een glad resultaat. Voordat u het plafond gaat afwerken dient u het totale oppervlak voor te strijken met Gyproc Diepgrond.



Saint-Gobain Gyproc Nederland

Postbus 73
4130 EB Vianen
Gyproc Helpdesk: 0347-325 165
Fax: 0347-325 125
E-mail: info@gyproc.nl
www.gyproc.nl

01/04/2023