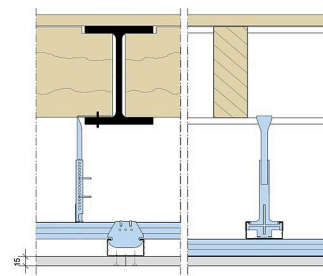
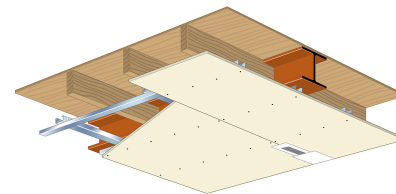


PD 70 GR P/55.1

Gyproc® Glasroc® F plafond

Overzicht

Systeemcode:	PD 70 GR P/55.1
Luchtgeluidisolatie $D_{nT,A,k}$:	32 dB
Contactgeluidisolatie $L_{nT,A}$:	78 dB
Brandwerendheid:	30 minuten ¹
Kritieke staaltemperatuur:	300 °C
Dikte:	293 mm
Bepaling:	1x Glasroc® F 15
Draagsysteem:	--
	Plaatdragend h.o.h. 500 mm.
	Primair h.o.h. 900 mm.
	Afhangers h.o.h. 800 mm.
Minerale wol:	geen
Vloeropbouw:	Vloerdelen 18 mm voorzien van messing en groef. Houten balken 195 x 38 mm, h.o.h. 600 mm.
Gewicht:	15 kg/m ²
Activ'Air:	Nee



1. Brandwerendheid i.c.m. houten vloer. Raadpleeg voor advies uw Gyproc adviseur of de Gyproc Helpdesk, telefoonnummer 0347-325 165 of per e-mail helpdesk@gyproc.nl.

De brandveiligste oplossing voor plafonds.

- Extreem brandwerend: dankzij het gebonden kristalwater, een glasvliesmat en glasvezels in de kern
- Zeer brandveilig: volledig onbrandbaar en ingedeeld in Europese brandklasse: A1
- Geluidsisolerend: dankzij de hoge massa van de Glasroc® F gipsplaat.

Als u geen risico wilt lopen op het gebied van brandveiligheid, kunt u vertrouwen op de brandveilige Gyproc® Glasroc® F plafonds. Deze plafonds zijn extreem brandwerend en dragen in hoge mate bij aan de brandveiligheid van het gebouw.

Technische specificaties

Geluidsisolatie

Het karakteristieke luchtgeluidsniveaoverschil ($D_{nT,A,k}$) van het Gyproc® Glasroc® F plafond - PD 70 GR P/55.1 bedraagt 32 dB. Het gewogen contactgeluidsniveau ($L_{nT,A}$) van het Gyproc® Glasroc® F plafond - PD 70 GR P/55.1 bedraagt 78 dB.

De genoemde waarden zijn praktijkwaarden. Er is rekening gehouden met een praktijkverlies van 5 dB bij luchtgeluid. Bij systemen met een Rigidur E30 MF estrichvloer is uitgegaan van een praktijkverlies van 2 dB voor contactgeluid. Bij systemen zonder Rigidur E30 MF is als basis een praktijkverlies van 4 dB voor het contactgeluid aangehouden.

De geluidsisolatiewaarden zijn vastgelegd in diverse geluidmeetrapporten. De metingen zijn uitgevoerd conform de EN-ISO-140-3 en de EN-ISO-140-6. In deze rapportages worden de $I_{lu;lab}$ en de $I_{co;lab}$, conform de NEN 5079 gegeven. Deze waarden zijn met behulp van de rekenregels uit de NEN 5077 en de hierboven gegeven praktijkverliezen omgezet naar de nieuwe grootheden $D_{nT,A,k}$ en de $L_{nT,A}$. De vermelde $D_{nT,A,k}$ -waarden zijn in de praktijk te verwachten waarden waarbij voor de bepaling is uitgegaan van een praktijkverlies van 5 dB. De daadwerkelijke praktijkwaarden zijn afhankelijk van de projectspecifieke omstandigheden.

Brandwerendheid

De brandwerendheid van het Gyproc® Glasroc® F plafond - PD 70 GR P/55.1 bedraagt 30 minuten. Hierbij geldt een kritieke plenumtemperatuur van 300 °C.

De brandwerendheid van de Gyproc® plafonds is vastgelegd in diverse brandrapporten. Voor dit Gyproc® plafond is het criterium 'thermische isolatie betrokken op de temperatuur', zoals genoemd in NEN 6069, maatgevend. Hierbij mag de temperatuurstijging aan de niet direct verhitte zijde gemiddeld 140 °C en de maximale temperatuurstijging op enig punt 180 °C bedragen. Dit systeem zorgt er tevens voor dat de staalconstructie gedurende de gegeven brandwerendheid niet zal 'bezwijken', conform de richtlijnen uit de NEN 6069.

Dilataties

In het Gyproc® Glasroc® F plafond - PD 70 GR P/55.1 dienen in de volgende gevallen dilatatie te worden aangebracht:

- Ter plaatse van dilatatie in de ruwbouw.
- Bij plafondafmetingen groter dan 15 m¹ voor Gyproc® Glasroc® F plafond.
- Bij overgangen van grote naar kleine plafondvlakken.

Vochtbelasting

Gyproc® Glasroc® F plafond zijn toepasbaar in natte cellen, zoals badkamers en toiletten in de woningbouw. Bij toepassing in natte cellen met een continue hoge luchtvochtigheid zoals in ziekenhuizen, speelkeukens en sauna's zijn deze plafonds niet toepasbaar.

Voor projectgericht advies kunt u contact opnemen met uw Gyproc® adviseur of de Gyproc® helpdesk, telefoonnummer 0347 - 325 165 of per e-mail helpdesk@gyproc.nl.

Belastbaarheid **Belastbaarheid**

In de onderstaande tabel worden de toelaatbare belastingen en de bijbehorende toepassingsgebieden van de Gyproc Acoustic R vloeren gegeven.

Toepassingsgebied 1

Categorie behorend bij DIN 1055-3: A2, A3, B1, D1. Bijvoorbeeld woon- en verblijfsruimten, gangen in kantoren, artspraktijken, wachruimtes, winkelruimtes met een oppervlakte tot 50 m².

Toepassingsgebied 2

Categorie behorend bij DIN 1055-3: B2, C1. Bijvoorbeeld gangen in hotels, bejaardentehuizen, keukens en behandel/operatiekamers zonder zware apparatuur.

Toepassingsgebied 3

Categorie behorend bij DIN 1055-3: C2, C3, C5, D2, E1, T2. Bijvoorbeeld gangen in ziekenhuizen, ruimtes met vast meubilair zoals bioscopen, kerken, hoorzalen, theaters, vergaderruimtes en lobbies. Daarnaast warenhuizen en werkplaatsen met beperkte belasting.

Randvoorwaarden

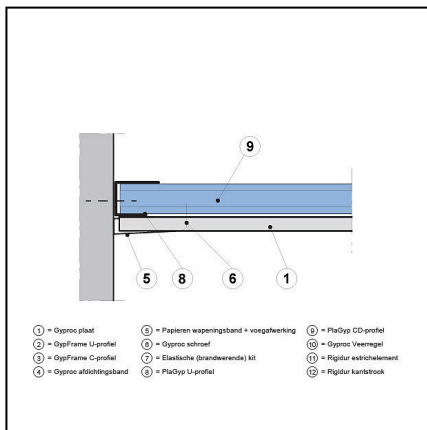
- De toelaatbare puntbelasting is bepaald bij een onderlinge afstand van 50 cm en op minstens 10 cm afstand van een hoek.
- De toelaatbare puntbelasting is bepaald met een contactvlak van Ø 50 mm.
- De som van de puntlasten mag niet boven de toelaatbare vloerbelasting liggen.
- Bijzondere belastingen, zoals het gebruik van palletwagens op de Rigidur estrichvloer, mogen de toelaatbare vloerbelasting niet overschrijden.

Let op: Voor een nog hogere puntlast bij een verend opgelegde Acoustic R vloer adviseren wij de Rigidur E30 HF toe te passen. Dit zal wel gevolgen hebben voor de lucht- en contactgeluidsisolatie.

Details en aansluitingen

Verticale doorsnede

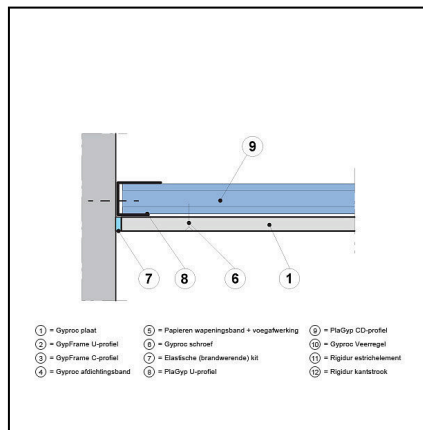
Standaarddetail



De zijaansluiting wordt afgevoegd met Gyproc JointFiller (Vario).

Verticale doorsnede

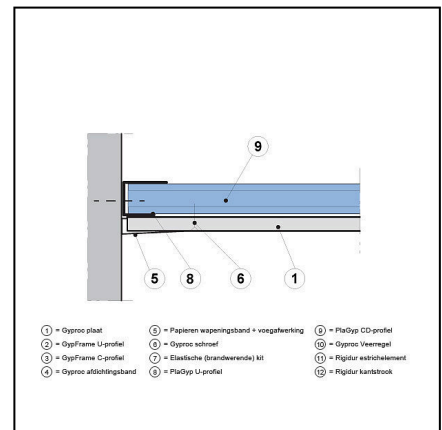
Geluiddetail



De zijaansluiting wordt afgewerkt met een elastisch blijvende (brandwerende) kit.

Verticale doorsnede

Branddetail



De zijaansluiting wordt afgevoegd met Gyproc JointFiller (Vario).

Verwerking

Gyproc Plafondsysteem

Montage Regels

Bepaal de plaats van het plafond. Teken de positie van de GypFrame U-profielen op de muur af. De GypFrame U-profielen worden aan de achterzijde voorzien van Gyproc afdichtingsband voor een optimale geluidsisolatie. Bevestig de GypFrame U-profielen met een h.o.h.-afstand van 625 mm.

Montage Stijlen

Afgehangen Gyproc® Glasroc® F plafond worden opgebouwd met het PlaGyp systeem bestaande uit PlaGyp CD- en U-profielen en PlaGyp afhangers. Dit systeem kan met een enkel regelwerk worden uitgevoerd als een 'PlaGyp S' systeem met alleen afgehangen plaatdragende profielen. Tevens kan het regelwerk dubbel worden uitgevoerd als een 'PlaGyp D' systeem met de plaatdragende profielen bevestigd aan afgehangen primaire profielen.

PlaGyp afhanger(s)

Per hanger mag een maximale belasting van 24 kg worden opgehangen. Voor Noniushangers geldt een maximale belasting van 40 kg. Voor de PlaGyp afhangers kan men kiezen uit onderstaande vijf typen:

PlaGyp afhanganker

Het PlaGyp afhanganker is uitstekend geschikt voor bevestiging van het PlaGyp skelet aan een houten balklaag.

PlaGyp montagebeugel

De PlaGyp montagebeugel leent zich om PlaGyp regels af te hangen aan diverse ondergronden, zoals houten balklagen, steenachtige vloeren, kapconstructies e.d.

PlaGyp snelafhanger met spanveer

De PlaGyp snelafhanger met spanveer wordt gecombineerd met de PlaGyp draadpendel met oog, welke in verschillende lengtes tot 1000 mm te verkrijgen is. De PlaGyp snelafhanger met spanveer is traploos verstelbaar aan de draadpendel, wat een snelle en exacte hoogte-instelling mogelijk maakt.

PlaGyp Noniushanger

De PlaGyp Noniushanger bestaat uit een Nonius afhanger, welke aan de PlaGyp CD-regels wordt geklemd; een Nonius bovendeel, welke aan de bouwkundige constructie wordt bevestigd en twee Nonius borgpennen om beide delen te verbinden en te borgen.

PlaGyp direkt afhanger

De PlaGyp direkt afhanger wordt gebruikt om een PlaGyp S-systeem te bevestigen aan een bouwkundige vloer.

PD 70 GR P/55.1

Gyproc® Glasroc® F plafond

Voorzieningen

Voordat u de beplating aanbrengt, kunnen alle voorzieningen zoals (elektra)leidingen en isolatiemateriaal aangebracht worden. Breng indien gewenst of benodigd isolatiemateriaal aan voor (een nog hogere) geluidsisolatie en/of brandwerendheid.

Beplaten

De Glasroc® F gipsplaten worden haaks op de PlaGyp profielen gemonteerd. Platen steeds strak tegen elkaar bevestigen. Laat kopse naden minimaal 400 mm ten opzichte van elkaar verspringen.

Maak de platen op maat, dat wil zeggen 10 mm korter dan de afstand tussen de omringende muren.

Bevestig bij een enkele beplating de Glasroc® F gipsplaten met Gyproc® Snelbouwschroeven 25 uitsluitend tegen de PlaGyp profielen met een h.o.h.-afstand van 170 mm.

Afwerking

Bij het afwerken van de naden maakt u gebruik van Gyproc Wapeningsband papier. Deze wordt ingebed in de Gyproc JointFiller Vario (Glasroc F). Nadat deze voegenvuller is uitgehard, wordt de voeg verder afgewerkt met een bredere laag Gyproc ProMix Elite. Deze kan indien nodig geschuurd worden. Bij de gegeven prestaties is het noodzakelijk om de aansluitingen met de bouwkundige constructies af te voegen met Gyproc JointFiller Vario of af te kitten met brandwerende kit.



Saint-Gobain Gyproc Nederland

Postbus 73
4130 EB Vianen
Gyproc Helpdesk: 0347-325 165
Fax: 0347-325 125
E-mail: info@gyproc.nl
www.gyproc.nl