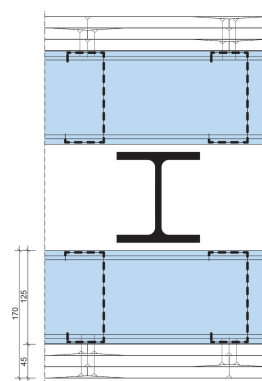
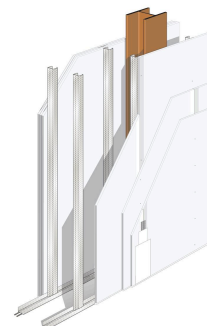


# GF 165 FB V/125.3\_staal

Gyproc® FireBloc® WP

## Overzicht

Systeemcode:	GF 165 FB V/125.3_staal
Luchtgeluidisolatie $R_w$ :	-- dB
Luchtgeluidisolatie $D_{nT,A,k}$ :	-- dB
Brandwerendheid:	120 minuten <sup>1</sup>
Wandhoogte toepassingsgebied I:	5300 mm
Wandhoogte toepassingsgebied I i.c.m. brand:	5300 mm
Wandhoogte toepassingsgebied II:	-- mm
Stootvastheid klasse:	2
Wanddikte:	165 mm
Beplating:	3x FireBloc® WP 15
Profielen:	--
Minerale wol:	geen
Gewicht:	39 kg/m <sup>2</sup>
Activ'Air:	Nee
Remontabel:	Nee



1. Brandwerendheid wordt bepaald door de achterliggende constructie. Criterium: Vlamdichtheid

## Voor het brandwerend beschermen van stalen draagconstructies bij wanden.

- Zeer brandveilig
- Volledig onderbouwd
- Snelle montage
- Geschikt voor het brandwerend beschermen van stalen constructies, zowel kokervormig als vlakvormig.

Gyproc FireBloc is dé innovatie voor het brandwerend beschermen van stalen draagconstructies. Volledig onderbouwde en lichtgewicht systemen die eenvoudig gemonteerd worden, ook in tijdelijke open bouw situaties. U gebruikt Gyproc FireBloc assortiment voor het koker- en/of vlakvormig beschermen van stalen liggers en kolommen. Gyproc FireBloc S voor zichtbare kolommen of liggers en Gyproc FireBloc WP voor complete wanden en plafonds.

Saint-Gobain Gyproc Nederland  
Postbus 73, 4130 EB Vianen  
Gyproc Helpdesk: 0347-325 165  
E-mail: helpdesk@gyproc.nl

[www.gyproc.nl](http://www.gyproc.nl)

13/06/2024

## Technische specificaties

### Brandwerendheid

Voorzetwanden worden vaak gebruikt voor het opwaarderen van een constructie die niet voldoet aan de brandwerendheidseisen. Bij voorzetwanden komt de vuurbelasting vanaf de beplatingszijde. De uitzondering hierop vormen de schachtwanden. Hier kan de vuurbelasting van zowel de beplatingszijde als de skeletzijde komen.

### Wandhoogte

De maximale hoogte van deze Gyproc® FireBloc® WP - GF 165 FB V/125.3\_staal bedraagt 5300 mm in toepassingsgebied 1.

Bij de bepaling van de van de maximale brandwerende wandhoogte zijn wij uitgegaan van toepassingsgebied 1 (conform DIN 18183).

Deze maximale wandhoogte is bepaald conform DIN 18183. Hierin worden twee toepassingsgebieden onderscheiden, waarbij het aantal aanwezige personen in de betreffende ruimte maatgevend is:

- Toepassingsgebied I: Wanden in gebieden met weinig mensen, zoals woonkamers, hotels, ziekenhuiskamers en kantoren.
- Toepassingsgebied II: Wanden in gebieden met veel mensen, zoals aula's, auditoria en schoollokalen.

Naast de mogelijkheid om, net als bij GypFrame scheidingswanden, de maximale hoogte van voorzetwanden te vergroten door de stijlafstand te verkleinen of door toepassing van Gyproc R-profielen, kan men voorzetwanden ook hoger bouwen dan de standaard hoogte door ze af te steunen aan de achterliggende bouwkundige constructie. Verdeel hiertoe de hoogte in gelijke delen van maximaal de voor het betreffende systeem gegeven hoogte.

Voor voorzetwanden hoger dan 10 m, neem dan contact op met uw Gyproc adviseur of de Gyproc Helpdesk, tel. nr. 0347-325 165 of per e-mail [helpdesk@gyproc.nl](mailto:helpdesk@gyproc.nl).

# GF 165 FB V/125.3\_staal

Gyproc® FireBloc® WP

## Verwerking

### GypFrame® U125 profiel

Bepaal de plaats van de wand. Teken de positie van de GypFrame U-profielen op de vloer en plafond af. De GypFrame U-profielen worden aan de achterzijde voorzien van Gyproc afdichtingsband voor een optimale geluidsisolatie. Bevestig de GypFrame U-profielen met een h.o.h.-afstand van 750 mm.

### GypFrame® C125 profiel

GypFrame C-profielen op maat maken (15 mm korter dan de afstand tussen vloer en plafond). De twee buitenste GypFrame C-profielen voorzien van Gyproc afdichtingsband en om de 750 mm vastzetten. Overige GypFrame C-profielen met de opening in dezelfde richting in de GypFrame U-profielen klemmen (let op, niet schroeven). Plaats de GypFrame C-profielen met een h.o.h.-afstand van 600 mm.

### Beplaten

Maak de platen op maat, dat wil zeggen 10 mm korter dan de afstand tussen vloer en plafond. Druk met behulp van een platenhevel de beplating strak tegen het plafond. Bevestig de onderste twee lagen gipsplaten met Gyproc® Snelbouwschroeven 45 en 25 mm uitsluitend tegen de GypFrame C-profielen met een h.o.h.-afstand van 250 mm. Vervolgens bevestigt u de buitenste laag gipsplaten met 55 mm met een h.o.h.-afstand van 250 mm.

Schroef voor het vlakste resultaat altijd eerst aan de 'open' zijde van het GypFrame C-profiel.

### Voorzieningen

Nadat u de GypFrame profielen heeft toegepast, kunnen alle voorzieningen zoals leidingen, elektra, achterhout en isolatiemateriaal aangebracht worden. Leidingen kunnen eenvoudig door de openingen in de GypFrame C-profielen worden gevoerd. Nadat de voorzieningen zijn aangebracht kunt u de andere wandzijde op dezelfde wijze beplaten.

### Afwerken

Breng Gyproc zelfklevend wapeningsband in de AK-naden aan en vul deze met Gyproc JointFiller. Breng papieren wapeningsband aan bij kopse voegen met gesneden plaatkanten door deze in te bedden in de Gyproc JointFiller. Schroefgaatjes en eventuele beschadigingen worden op dezelfde wijze afgevoegd, echter zonder wapeningsband.

Nadat de Gyproc JointFiller is uitgehard, brengt u een toplaag aan met Gyproc Promix Elite voor een glad resultaat. Voordat u de wand gaat afwerken, het totale oppervlak voorstrijken met Gyproc Diepgrond.



Saint-Gobain Gyproc Nederland

Postbus 73  
4130 EB Vianen  
Gyproc Helpdesk: 0347-325 165  
Fax: 0347-325 125  
E-mail: info@gyproc.nl  
www.gyproc.nl

13/06/2024